

ZAKŁAD INTERWENCJI POLICYJNYCH

117

MATERIAŁY DYDAKTYCZNE

Andrzej Idzikowski

SZKOLENIE STRZELECKIE

Bezpieczeństwo – charakterystyka zagadnienia



CENTRUM SZKOLENIA POLICJI

Legionowo 2014

Zdjęcia: Andrzej Idzikowski

Korekta, skład i druk:
Wydział Wydawnictw i Poligrafii
Centrum Szkolenia Policji w Legionowie
Nakład 20 egz.

Spis treści

Wstęp	5
1. Podstawowe zasady bezpieczeństwa podczas obchodzenia się z bronią palną	7
2. Bezpieczeństwo podczas korzystania ze strzelnic	24
2.1. Charakterystyka obiektu – informacje ogólne	24
2.2. Regulamin strzelnicy	31
Akty prawne	32
Załączniki	33

Budując dom, prowadząc samochód, przechodząc przez przejście dla pieszych, korzystając z urządzeń mechanicznych, jak również wykonując wiele innych czynności, człowiek powinien przestrzegać określonych zasad bezpieczeństwa.

Bezpieczne posługiwanie się bronią palną, ze względu na specyfikę tego urządzenia, ma szczególny charakter. Moment, w którym bezpieczna sytuacja przeradza się w śmiertelnie niebezpieczną, jest niejednokrotnie trudny do wychwycenia i mało zauważalny, a bywa zwykle tragiczny w skutkach.

Umiejętność prawidłowego i bezpiecznego posługiwania się bronią palną opiera się w głównej mierze na zachowaniach nawykowych. W terminologii psychologicznej tym mianem jest określana zautomatyzowana czynność, sposób zachowania bądź reagowania, które kształtuje się w wyniku ćwiczenia, głównie przez powtarzanie. Posiadanie zautomatyzowanych reakcji i zachowań można wytłumaczyć, porównując je do jazdy samochodem. Dla kogoś, kto zaczyna naukę jazdy, prowadzenie auta i większość związanych z tym czynności to działania przemyślane, planowane i racjonalne. Z biegiem czasu te umiejętności stają się odruchowe do tego stopnia, że tak naprawdę przestają być kontrolowane w sposób ciągły. Wyobraźmy sobie poślizg czy pieszego, który wtargnie na drogę. Wszystkie reakcje, które wtedy występują u doświadczonego kierowcy, są odruchowe.

Wydawać by się mogło, iż wszyscy użytkownicy broni palnej, którzy przeszli właściwe szkolenie, posiadli odpowiednie umiejętności i przestrzegają zasad bezpieczeństwa. Dochodzi jednak do wypadków z użyciem broni.

Niniejsze opracowanie ma na celu przypomnieć użytkownikom broni palnej zasady bezpiecznego posługiwania się nią. Każda z nich jest jednakowo ważna, każda dotyczy innej sytuacji, a niezastosowanie się do jednej lub kilku z nich może wywołać fatalne skutki.

1. Podstawowe zasady bezpieczeństwa podczas obchodzenia się z bronią

- Zawsze traktuj każdą broń jako naładowaną i gotową do strzału

W strzelectwie obowiązuje zasada ograniczonego zaufania. Niedopuszczalna jest sytuacja, w której jeden ze strzelających, przekazując broń drugiej osobie, mówi: „Broń jest bezpieczna, ponieważ ją sprawdzałem”, a ten bez uprzedniego sprawdzenia broni przystąpi np. do treningu. Przejmując broń od innej osoby czy biorąc wcześniej odłożoną broń, jeżeli straciliśmy z nią kontakt wzrokowy, jesteśmy obowiązani każdorazowo ją sprawdzić!

Czynność ta musi być wykonana prawidłowo i bezpiecznie. Przystępując do sprawdzenia broni palnej, należy przede wszystkim znaleźć bezpieczne miejsce, czyli takie, w którym czynności związane ze sprawdzeniem nie będą stanowiły dla nikogo zagrożenia. Przed osobą sprawdzającą broń nie mogą się znajdować inni ludzie. Bardzo ważne jest, aby nie kierować broni palnej w stronę drzwi, okien czy np. w głąb korytarza. Podczas sprawdzania należy się kierować zasadami zdrowego rozsądku. Trzeba również pamiętać o własnym bezpieczeństwie (rykoszetowanie i fragmentowanie uderzającego pocisku). Jeżeli w pomieszczeniu znajdują się inne osoby, należy operować bronią palną w taki sposób, aby nie zagrażała ich bezpieczeństwu. Jeżeli wykonujemy tę czynność w przeznaczonym do tego celu pomieszczeniu, należy wykorzystać urządzenia poprawiające bezpieczeństwo, takie jak chociażby atestowane skrzynki bezpieczeństwa czy też pojemniki z piaskiem.

- Sprawdzenie broni

Osoba niemająca kontaktu z bronią palną lub taka, która nie przeszła odpowiedniego przeszkolenia, słysząc medialne doniesienia, może odnieść wrażenie, iż czynności związane ze sprawdzeniem broni są szalenie niebezpieczne, ponieważ stanowią najczęstszą przyczynę niekontrolowanych strzałów. Dzieje się tak wtedy, gdy zostaje zaburzona kolejność czynności podczas sprawdzania broni.

- Modelowy schemat tych czynności wygląda następująco:



Fot. 1. Odpięcie magazynka



Fot. 2. Wypięcie magazynka



Fot. 3. Sprawdzenie, czy na podajniku magazynku znajduje się amunicja

- znajdź bezpieczny kierunek;
- zabezpiecz broń;
- odepnij magazynek (fot. 1 i fot. 2);

- sprawdź, czy na podajniku magazynka znajduje się amunicja (fot. 3);
- sprawdź, czy w komorze nabojeowej nie znajduje się amunicja, poprzez kilkukrotne odciążenie zamka w warunkach ograniczonej widoczności lub cofnięcie zamka i kontrolę wzrokową wnętrza komory nabojeowej (fot. 4);
- jeżeli nie ma innej możliwości, aby przystąpić do rozkładania broni, oddaj strzał kontrolny w bezpiecznym kierunku (fot. 5 i fot. 6);
- rozładuj magazynek (fot. 7);
- rozłóż broń (fot. 8).



Fot. 4. Sprawdzenie, czy w komorze nabojeowej nie znajduje się amunicja, poprzez kilkukrotne odciążenie zamka w warunkach ograniczonej widoczności lub cofnięcie zamka i kontrolę wzrokową wnętrza komory nabojeowej, jeżeli widoczność jest dobra



Fot. 5. Jeżeli konstrukcja broni palnej (np. pistoletu GLOCK) przed jej rozłożeniem wymaga oddania strzału kontrolnego, oddaj go w bezpiecznym kierunku



Fot. 6. Zwolnienie napięcia iglicy przy wykorzystaniu przeznaczonej do tego celu dźwigni



Fot. 7. Rozładowanie magazynka



Fot. 8. Rozkładanie broni po jej wcześniejszym sprawdzeniu

- **Zawsze kieruj lufę w bezpiecznym kierunku**

Niezależnie od tego, czy korzystamy z broni palnej na strzelnicy, czy wykonujemy z jej użyciem czynności służbowe, zawsze należy mieć na względzie bezpieczeństwo własne i innych osób. Jedną z podstawowych zasad bezpiecznego posługiwania się przeładowaną bronią palną

jest niekierowanie lufy tam, gdzie nie mamy zamiaru strzelać. Należy przy tym pamiętać, iż pocisk, który opuści przewód lufy, może pokonywać znaczne odległości nawet po kontakcie z celem, do którego strzelano. Prędkość wylotowa standardowego pocisku 9 mm Parabellum wynosi ponad 350 m/s. Donośność tego pocisku mierzona w linii poziomej wynosi około 550–600 m. Co za tym idzie, należy mieć świadomość tego, gdzie strzelamy i co znajduje się poza celem (fot. 9).



Fot. 9. BŁĄD! Podczas sprawdzania broni nie można jej kierować w głąb korytarza, w stronę drzwi bądź innych osób

- Jeżeli nie chcesz strzelać, nigdy nie kładź palca na języku spustowym

Niejednokrotnie zdarza się, iż podczas oglądania programu telewizyjnego lub filmu można z łatwością odróżnić świadomego użytkownika broni, człowieka po odpowiednim



Fot. 10. Palec trzymany poza językiem spustowym broni palnej nie zagraża bezpieczeństwu przeprowadzanej interwencji

przeszkoleniu, od amatora. Widać to przede wszystkim po tym, w którym miejscu strzelec trzyma palec w trakcie pracy z bronią (fot. 10). Jeżeli nie chcesz strzelić, trzymaj wyprostowany palec ułożony wzdłuż szkieletu broni. Jest to główna zasada, której przestrzegają wszyscy profesjonalści na świecie pracujący z bronią, wprowadzona i utrwalana przez większość służb wykorzystujących broń palną od początku lat 90. XIX stulecia. To właśnie trzymanie palca na języku spustowym jest przyczyną większości niezamierzonych i niekontrolowanych strzałów. Podczas trzymania palca na języku spustowym wystarczy krótki skurcz mięśnia, by uruchomić mechanizm spustowo-uderzeniowy broni. Wystarczy potknąć się podczas przemieszczania z bronią, zostać zaskoczonym lub potrąconym, aby nastąpiło mimowolne ugięcie mięśni palców.

Może to być szczególnie niebezpieczne podczas wkładania broni do kabury (fot. 11 i fot. 12).



Fot. 11. BŁĄD! Zły sposób wkładania broni do kabury



Fot. 12. Prawidłowy sposób wkładania broni do kabury

**PALEC NA JĘZYK SPUSTOWY KŁADZIEMY TYLKO W MOMENCIE PODJĘCIA DECYZJI
O UŻYCIU BRONI CELEM ODDANIA ŚWIADOMEGO STRZAŁU
DO ROZPOZNANEGO I OKREŚLONEGO CELU! (FOT. 13 I FOT. 14)**



Fot. 13. Palec wskazujący dłoni trzymającej broń palną, ułożony wzdłuż zamka



Fot. 14. Palec wskazujący dłoni trzymającej broń palną długą, ułożony wzdłuż zamka

Jako ciekawostkę przytoczę fakt, iż jeden z czołowych producentów sprzętu taktycznego na świecie wprowadził do swojej oferty kaburę, w której do zwolnienia zabezpieczenia podczas dobywania broni wykorzystywany jest palec wskazujący – ten sam, który jest używany podczas strzelania do pracy na języku spustowym. W internecie można przeczytać, iż w wyniku zastosowania takiego właśnie systemu dochodzi do niekontrolowanych strzałów, również podczas szybkiego dobywania broni z kabury.

- **Zawsze noś broń zabezpieczoną**

Jeżeli broń posiada zewnętrzne bezpieczniki, funkcjonariusze Policji są obowiązani przynosić broń w stanie zabezpieczonym, bez wprowadzonego naboju do komory naboju. Nowoczesne pistolety, które są użytkowane w Policji, najczęściej nie posiadają takich zabezpieczeń. Broń ta jest przystosowana konstrukcyjnie do przenoszenia naboju w komorze naboju. Zgodnie z zarządzeniem nr 852 Komendanta Głównego Policji z dnia 20 lipca 2011 r. w sprawie zasad przyznawania i użytkowania broni palnej przez policjantów (Dz. Urz. KGP Nr 6, poz. 38) policjant może nosić broń palną z wprowadzonym nabojem do komory naboju wyłącznie wtedy, gdy zaistnieją szczególne okoliczności uzasadniające takie postępowanie. Niezwłocznie po ustaniu przyczyny wprowadzenia naboju do komory naboju jest obowiązany rozładować broń palną przy zachowaniu szczególnych warunków bezpieczeństwa.

Nawyki zabezpieczania broni ma również istotne znaczenie podczas interwencji policyjnych. Podczas czynności związanych z kajdankowaniem i sprawdzeniem osoby pod kątem posiadania niebezpiecznych przedmiotów może dojść do szamotaniny i niekontrolowanego strzału. Przyczyną może być przypadkowe naciśnięcie na język spustowy broni palnej np. przez element wyposażenia taktycznego.

Ważne znaczenie ma również brak wprowadzonego naboju do komory naboju podczas przenoszenia broni. Jak donosi policyjny newsletter Systemu Wczesnej Interwencji nr 72 z dnia 26 czerwca 2013 r., podczas interwencji zleconej patrol zmotoryzowany udał się w rejon parkingu samochodowego, na którym miało miejsce włamanie do samochodu. Na parkingu zastano mężczyznę, który posiadał przy sobie przedmioty pochodzące z włamania do samochodu. Gdy jeden z policjantów wykonywał przy radiowozie czynności związane z zatrzymaniem osoby, drugi z policjantów zauważył kolejnego mężczyznę, który na widok funkcjonariusza rzucił się do ucieczki. W trakcie zatrzymania doszło do szamotaniny, podczas której obezwładniany mężczyzna wyrwał policjantowi broń palną z kabury. Był to pistolet Walther P-99 z 16 sztukami amunicji w magazynku. Następnie mężczyzna przewrócił funkcjonariusza i krzycząc, że go zastrzeli, przyłożył policjantowi broń do głowy i kilkakrotnie nacisnął język spustowy. Z uwagi na fakt, iż w komorze naboju nie znajdował się nabój, nie doszło do wystrzału.

Odnosząc się do powyższej sytuacji, należy również zwrócić uwagę na to, czy poziom umiejętności interwencyjnych policjanta jest na tyle wysoki, aby przestępca nie mógł odebrać mu broni.

- **Nigdy nie pozostawiaj broni bez nadzoru**

Niedopuszczalna – nie tylko z punktu widzenia bezpieczeństwa – jest sytuacja, w której broń dostałaby się w ręce nieuprawnionych osób. Zdarza się, iż posiadacz broni palnej pozostawia ją bez nadzoru, czy to w miejscu publicznym, czy w miejscu zamieszkania. Skutki bywają tragiczne. Do takiej broni mogą mieć wtedy dostęp dzieci lub osoby, które wykorzystując ją, mogą popełnić najcięższe przestępstwa.

Tragiczne w skutkach zdarzenie, o którym donosiły media, to przypadek z New Jersey w USA. Doszło do niego 8 kwietnia 2013 r. Sześcioletni chłopiec zmarł po tym, jak został po-

strzelony w głowę przez czteroletniego kolegę, z którym bawił się w ogródku. Broń należała do ojca czteroletka.

Należy pamiętać, że stan pozostawionej bez nadzoru broni mógł się zmienić. To, że pozostawiono ją rozładowaną, nie oznacza, iż nadal taka jest. Ktoś mógł przecież wprowadzić naboje do komory nabojojowej. Mógł również uszkodzić broń lub pozbawić ją któregoś z elementów.



Fot. 15. BŁĄD! Broń palna pozostawiona bez nadzoru

- Nigdy nie przechowuj załadowanej broni

Posiadacz broni palnej zobowiązany jest przechowywać broń w odpowiedni sposób uregulowany przepisami. Art. 32 ust. 1 ustawy o broni i amunicji z dnia 24 kwietnia 2012 r. (Dz. U. poz. 576, z późn. zm.) nakłada na posiadacza obowiązek przechowywania broni w sposób uniemożliwiający dostęp osobom postronnym. Szczegółowe rozwinięcie tego przepisu podane jest w § 5 rozporządzenia Ministra Spraw Wewnętrznych i Administracji z dnia 3 kwietnia 2000 r. w sprawie przechowywania, noszenia oraz ewidencjonowania broni i amunicji (Dz. U. Nr 27, poz. 343). Rozporządzenie to określa, iż broń ma być przechowywana w kasetach metalowych na trwałe przymocowanych do elementów konstrukcyjnych budynku lub metalowych szafach albo sejfach, posiadających zamki atestowane. Oznacza to, iż na posiadaczu broni palnej ciąży obowiązek właściwego zabezpieczenia broni przed dostępem osób postronnych. Wielokrotnie dochodzi do sytuacji, gdy broń dostaje się w ręce osób nieuprawnionych. Często są nimi dzieci. Fakt, iż taka broń będzie przechowywana załadowana (fot. 16), może doprowadzić do tragicznych w skutkach zdarzeń, takich jak chociażby to z 4 listopada 2010 r. W okolicach Dąbrowy Tarnowskiej (woj. małopolskie) 17-latek ranił śmiertelnie w głowę swojego rówieśnika, strzelając z broni myśliwskiej należącej do jego ojca.



Fot. 16. BŁĄD! Przechowywanie broni palnej w szafie nie ochroni jej przed dostępem osób postronnych

Zgodnie z zarządzeniem nr 852 Komendanta Głównego Policji z dnia 20 lipca 2011 r. w sprawie zasad przyznawania i użytkowania broni palnej przez policjantów, broń palną krótką funkcjonariusze Policji przechowują w miejscu zamieszkania, jeżeli kierownik jednostki Policji nie wyda innego polecenia. Funkcjonariusz ma przy tym obowiązek zachować szczególne środki ostrożności, aby broń palna nie dostała się w ręce osób nieuprawnionych.

Jeżeli policjant nie ma możliwości przechowywania jej w miejscu zamieszkania lub nie może jej tam przechowywać z innych względów, jest obowiązany do przechowywania tej broni w jednostce Policji, po uprzednim pisemnym powiadomieniu przełożonego, tj. kierownika lub komendanta danej jednostki organizacyjnej Policji. Przełożony powinien zapewnić policjantom warunki bezpiecznego przechowywania broni palnej krótkiej w jednostce Policji oraz wyznaczyć policjantów odpowiedzialnych za przechowywanie broni palnej krótkiej, gdy broń ta jest przechowywana zbiorowo.

W przypadku, gdy policjant przechowuje przydzieloną broń palną w miejscu pełnienia służby, powinna być ona przechowywana w użytkowanej indywidualnie szafie metalowej. Broń palna powinna być wyjęta z futerału i rozładowana, ze zwolnionym kurkiem, a w przypadku broni bezkurkowej – ze zwolnioną sprężyną iglicy, zabezpieczona i z odłączonym magazynkiem, technicznie sprawna, kompletna i czysta. Zabrania się również przechowywania amunicji w magazynkach nabojoych.

- **Nigdy nie korzystaj z broni po zażyciu środków odurzających lub po wypiciu alkoholu**

Tę zasadę doskonale odzwierciedla powiedzenie, które utarło się w strzelectwie: „Nigdy nie mieszaj prochu z alkoholem”. Strzelanie z broni palnej wymaga przede wszystkim świetnej koordynacji wzrokowo-ruchowej. Większość informacji docierających do strzelca to informacje wzrokowe, a to właśnie alkohol zakłóca najszybciej i najintensywniej przepływ tych informacji. Alkohol w znacznym stopniu utrudnia także koordynację ruchową, która odpowiada za umiejętność wykonywania kilku czynności jednocześnie. Powoduje też błędną ocenę sytuacji i opóźnienie reakcji. Należy pamiętać, iż niektóre powszechnie stosowane leki również obniżają zdolności percepcyjne człowieka. Mogą to być silne leki przeciwbólowe, nasenne, przeznaczone dla osób chorych na cukrzycę, a czasem nawet są to silnie działające syropy. Informacja o takich właściwościach zamieszczona jest w ulotce dołączonej do medykamentu.

Nigdy nie powstrzymuj się przed upominaniem osób nieprzestrzegających zasad bezpieczeństwa podczas obchodzenia się z bronią. Zdarza się czasem, że jesteśmy świadkami niefrasobliwego i nieroztropnego zachowania z bronią przez jej posiadaczy. Podczas przebywania na strzelnicy, w czasie treningu bezstrzałowego czy podczas pracy z bronią palną takie zachowanie może być dramatyczne w skutkach.

Widząc, jak ktoś narusza zasady bezpieczeństwa, nie pozostawaj wobec takiej sytuacji obojętny! Chodzi również o Twoje bezpieczeństwo.

- **Zawsze utrzymuj broń w czystości i dobrym stanie technicznym**

Jak każde urządzenie techniczne, tak i broń wymaga konserwacji i serwisowania. Broń w tym przypadku jest urządzeniem szczególnie. Niejednokrotnie jest nieprawidłowo konserwowana bądź wcale niekonserwowana. Czasem jest przechowywana w niewłaściwych warunkach. Nie można oczekiwać, iż w ciągu kilku sekund, gdy podejmiemy decyzję o jej użyciu, zadziała prawidłowo i nie zawiedzie. A będzie to mogło decydować o czymś życiu. Dodatkowo należy pamiętać, że gdy broń nie jest czyszczona i konserwowana, pod-



Fot. 17. Pistolet P-64 z uszkodzonym wyrzutnikiem

czas strzału może nastąpić jej trwałe uszkodzenie. Może to spowodować poważne obrażenia u strzelającego lub osób postronnych. Stała kontrola poprawności działania elementów broni, ich stanu technicznego, a przede wszystkim tego, czy nie posiadają widocznych uszkodzeń wynikłych z eksploatacji, może ustrzec posiadacza przed wypadkiem (fot. 17).

Producenci w dołączonej do broni instrukcji użytkowania określają właściwy sposób czyszczenia i konserwacji. Nieprawidłowo przeprowadzana konserwacja może być również przyczyną niesprawności broni palnej. Ważnym elementem konserwacji broni jest stosowanie przeznaczonych do tego celu środków.

- **Zawsze uważaj, czym ładujesz broń**

Posiadacz jest obowiązany znać kaliber swojej broni i rodzaj przeznaczonej do niej amunicji. Niekiedy podobne na pierwszy rzut oka naboje są przeznaczone do zupełnie innej broni palnej. Przykładem może być tu 9-milimetrowa amunicja pistoletowa. Powszechnie występują dwa rodzaje tego naboju, tj. 9 x 18 mm Makarow oraz 9 x 19 mm Parabellum, lecz w tym kalibrze dostępna jest również amunicja:

- 9 x 17 mm Short,
- 9 x 20 mm Browning Long,
- 9 x 21 mm IMI,
- 9 x 21 mm Gyurza,
- 9 x 22 AE,
- 9 x 23 mm Steyr,
- 9 x 23 mm Largo,
- 9 x 25 mm Dillon,
- 9 x 25 mm Mauser,
- 9 x 29 mm Winchester Magnum.



Fot. 18. Różne rodzaje naboji

Wymieniono zaledwie kilka rodzajów 9-milimetrowej amunicji pistoletowej. Jak widać, różnice pomiędzy tymi nabojami są rzędu 1 mm, a ich zamienne zastosowanie może skutkować trwałym uszkodzeniem broni (fot. 18).

Ładując inny rodzaj amunicji niż przewidziany do tego typu broni, musimy pamiętać, iż zmieniają się wtedy parametry obciążeń elementów broni palnej podczas strzału. Ciśnienie spowodowane np. większą naważką prochową może spowodować uszkodzenie broni. Niedopuszczalne jest również wkładanie przedmiotów do przewodu lufy lub zatykanie go. Skutki takiego działania często bywają tragiczne. Ciśnienie chwilowe w komorze naboju podczas strzelania amunicją pistoletową 9 x 19 FMJ wynosi ok. 3000 atm! Dla porównania, opona w samochodzie osobowym naładowana jest powietrzem o ciśnieniu stałym ok. 2,4–2,6 atm. Jeżeli te wartości zostają znacznie przekroczone, następuje jej rozerwanie. To samo dzieje się z bronią, w której metalowe elementy z ogromną energią rozlatują się we wszystkich kierunkach (fot. 19, fot. 20, fot. 21).



Fot. 19. Rozerwanie szkieletu broni w wyniku ładowania amunicji nieprzeznaczonej do tego typu broni

Stan techniczny amunicji, z której mamy zamiar strzelać, również nie powinien budzić wątpliwości. Należy w szczególności zwrócić uwagę na:

- obłuzowanie pocisku w łusce,

1. Podstawowe zasady bezpieczeństwa podczas obchodzenia się z bronią

- zanieczyszczenie i zroszenie powierzchni naboju,
- zbitcia kryz i łusek,
- korozję łusek,
- wgniecenia łusek,
- korozję powierzchni pocisków,
- zbitcie spłonki,
- odpryski farby na powierzchni naboju
- zabrudzenia naboju, takie jak np. zapiaszczenie.

Z BRONIĄ NIE MOŻNA EKSPERYMENTOWAĆ!



Fot. 20. Pęknięcie brody zamka i rozerwanie naboju w komorze naboju



Fot. 21. Rozerwanie komory naboju w wyniku zastosowania amunicji ze zwiększoną naważką prochową



Fot. 22. Amunicja do broni palnej długiej w złym stanie technicznym



Fot. 23. Amunicja do broni palnej krótkiej w złym stanie technicznym



Fot. 24. Nabój karabinowy z widoczną korozją i uszkodzeniami spłonki oraz dna łuski



Fot. 25. Amunicja penetracyjna i niepenetracyjna do strzelby gładkolufowej kal. 12.

Amunicja powinna być w takim stanie, aby jej zastosowanie gwarantowało bezpieczeństwo i niezawodność działania. Tu także na użytkownika broni spoczywa obowiązek kontroli stanu technicznego amunicji (fot. 22, fot. 23, fot. 24).

- Trening bezstrzałowy przeprowadzaj tylko w bezpiecznym miejscu

Odnosząc się do tej zasady, należy stwierdzić, iż w trakcie treningu strzeleckiego policjantów podczas strzelań programowych ciężar prawidłowego przeprowadzenia strzelania spoczywa na prowadzącym. Jego zadaniem jest tak poprowadzić zajęcia, aby czas przeznaczony na trening bezstrzałowy poprzedzający strzelanie był wyraźnie oddzielony od strzelania. Nie może zdarzyć się sytuacja, w której strzelający ćwiczą elementy treningu samodzielnie, bez nadzoru prowadzącego, w miejscu do tego nieprzeznaczonym. Niedopuszczalne jest również dołączanie do treningu i rozpoczynanie go wraz z innymi ćwiczącymi bez sprawdzenia broni przez prowadzącego.



Fot. 26. BŁĄD! Nieprawidłowy sposób przekazywania broni palnej krótkiej



Fot. 27. Prawidłowy sposób przekazywania broni, która powinna być rozładowana

Rolą instruktora jest również sprawdzenie, czy nikt z ćwiczących nie posiada wtedy przy sobie amunicji. Bezwzględna zasada jest także kontrola broni, którą instruktor wykorzystuje do pokazania elementów treningu. Takie sprawdzenie instruktor wykonuje samodzielnie, a następnie okazuje broń w sposób bezpieczny uczestnikom treningu.

Jak informuje portal wiadomości.onet.pl, w dniu 30 stycznia 2012 r. w legnickim Oddziale Celnym doszło do śmiertelnego postrzelenia przez instruktora jednego z uczestników zajęć, w trakcie których wykorzystywana była broń palna. Instruktor z Izby Celnej wydał polecenie, aby wypiąć magazynki z broni. Podczas rozmowy doszło do przypadkowego strzału z trzymanego przez instruktora pistoletu Walther P-99. Postrzał był śmiertelny. Prawdopodobną przyczyną tego wypadku było nieprawidłowe sprawdzenie broni palnej lub całkowity brak takiej kontroli. W wyniku tego nabój pozostał w komorze naboju lub został do niej wprowadzony podczas zwolnienia zamka.

Najbardziej zaawansowaną formą treningu strzeleckiego jest trening z wykorzystaniem amunicji bojowej w obiektach, w których mogą się znajdować np. osoby pełniące rolę pozorantów (fot. 28–31). Podczas takiego treningu realizowane są elementy taktyki i technik zatrzymań osób, sytuacje zakładnicze czy odbijanie obiektów w sytuacji zaistnienia aktów terrorystycznych. Trening ten realizowany jest przeważnie na strzelnicach taktycznych przez funkcjonariuszy, którzy prezentują bardzo wysoki poziom umiejętności interwencyjnych, w tym także perfekcyjnie posługują się bronią palną (fot. 32).

1. Podstawowe zasady bezpieczeństwa podczas obchodzenia się z bronią



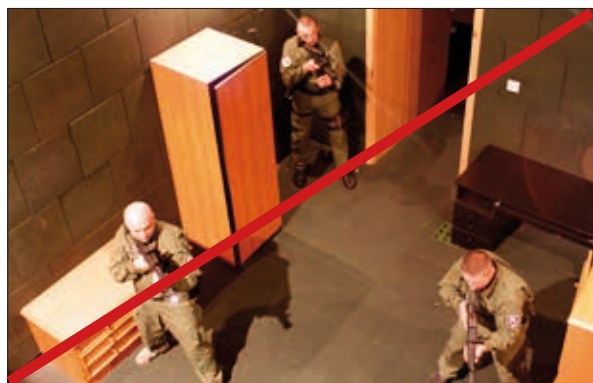
Fot. 28. Położenie broni w czasie aresztowania



Fot. 29. Ubezpieczanie



Fot. 30. Zabezpieczona broń



Fot. 31. BŁĄD! Nieprawidłowe ustawienie osoby ubezpieczającej



Fot. 32. Trening strzelecki organizowany przez instruktorów CSP

- Opanowanie umiejętności obsługi broni oraz trening strzelecki

W każdej dyscyplinie sportu właściwy trening ma decydujący wpływ na późniejsze sukcesy. Zasada ta ma również zastosowanie w życiu. Do perfekcji dochodzi się poprzez trening, czyli odpowiednią liczbę właściwie wykonanych powtórzeń tej samej czynności (fot. 33).

Posiadacz broni palnej, z uwagi na charakter tego urządzenia, powinien się nią posługiwać perfekcyjnie. Broń została stworzona jako konstrukcja, aby móc razić cele żywe na odległość. W związku z tym wśród strzelców utarło się powiedzenie, iż broń palna czeka na Twój błąd, by wypełnić swoją rolę. Tylko świadomy tej prawdy użytkownik, który poświęcił odpowiednio dużo czasu na trening strzelecki, może być jej bezpiecznym użytkownikiem. Stąd tak ogromne znaczenie treningu strzeleckiego szczególnie wśród osób, które w związku z wykonywaną pracą obowiązane są korzystać z niej na co dzień (fot. 34). To właśnie odróżnia strzelca sportowego od funkcjonariusza Policji. Strzelec sportowy, stając na stanowisku strzeleckim, powinien mieć zapewniony komfort bezpiecznego i poprawnego strzelania. Strzelec bojowy, jakim jest funkcjonariusz, może być zmuszony użyć broni w okolicznościach najmniej sprzyjających oddaniu spokojnego i precyzyjnego strzału. Policjant, będąc w silnym stresie, znajdując się w postawie odbiegającej od optymalnej do strzelania, niejednokrotnie po przebiegnięciu długiego dystansu, pośród osób postronnych, różnie reagujących na widok broni, musi oddać precyzyjny strzał. Stąd instruktor przeprowadzający trening strzelecki, niezależnie od poziomu zaawansowania strzelania, powinien uczyć przede wszystkim bezpiecznego posługiwania się bronią. W każdej dyscyplinie sportu zaczyna się od elementów najprostszych, takich jak opanowanie umiejętności celnego strzelania, wplatając kolejne elementy, w zależności od specyfiki służby. Nikt od razu nie przebiegnie maratonu.

W przypadku funkcjonariuszy Policji prawo do przyznawania broni służbowej uzyskuje się w wyniku ukończenia szkolenia zawodowego podstawowego. Końcowy egzamin obejmuje tematykę z zakresu budowy i zasad funkcjonowania broni palnej, będącej na wyposażeniu Policji, oraz warunków bezpieczeństwa podczas posługiwania się nią. Elementami egzaminu są także: test wiedzy realizowany przez nauczyciela policyjnego Zakładu Służby Prewencyjnej, test umiejętności oraz sprawdzian strzelecki.

Warunkiem dopuszczenia policjanta do egzaminu obejmującego zagadnienia dotyczące budowy i zasad funkcjonowania oraz warunków bezpieczeństwa posługiwania się bronią palną jest uzyskanie zaliczenia wszystkich strzelań realizowanych w ramach tej jednostki szkolnej oraz pozytywne oceny bieżące ze sprawdzianów nabywanych umiejętności i wiadomości oraz jednostek szkolnych obejmujących zagadnienia z zakresu środków przymusu bezpośredniego i broni palnej.

Dopiero po zaliczeniu egzaminu trening strzelecki zostaje wzbogacony o sytuacje, które policjant może napotkać podczas swojej pracy z bronią palną.

Niezależnie od tego priorytetem na zajęciach każdego typu jest bezpieczeństwo.



Fot. 33. Trening bezstrzałowy przeprowadzany z bronią palną skierowaną w stronę innej osoby



Fot. 34. Trening bezstrzałowy policjantów JSPK Kosowo przeprowadzany z wykorzystaniem broni długiej oraz masek przeciwważowych

- Właściwy podział zajęć z uwzględnieniem ćwiczeń i strzelania

Zdarza się, iż podczas treningu strzeleckiego dochodzi do wypadków. Ich najczęstszą przyczyną jest to, iż zostaje zaburzony porządek zajęć.

Rolą instruktora jest zapewnienie bezpieczeństwa podczas treningu i to on musi tak zorganizować jego przebieg, aby do takiej sytuacji nie doprowadzić. Niedopuszczalną – z punktu widzenia bezpieczeństwa – jest sytuacja, w której prowadzący zajęcia traci kontrolę nad ich uczestnikami. Nie jest zorientowany, kto jest w trakcie strzelania, a kto już w nim uczestniczył, kto jest w trakcie treningu bezstrzałowego i – co najważniejsze – kto posiada przy sobie amunicję. Prowadzone w ten sposób zajęcia mogą się skończyć tragicznie.

Aby do tego nie doszło, trening strzelecki musi być wyraźnie podzielony na dwie fazy:

- trening bezstrzałowy,
- strzelanie.

Te dwie fazy nie mogą się przeplatać. Trening bezstrzałowy stanowi niejako wprowadzenie do strzelania. Obejmuje elementy, które będą podczas niego wykorzystywane, oraz przypomnienie i utwalenie tych, które zostały już przez uczestników nabyte.

Dnia 16 października 2013 r. w hali Ośrodka Sportu i Rekreacji na warszawskiej Woli realizowany był trening systemu walki krav maga. Podczas treningu doszło do postrzału z pistoletu SIG Sauer P 250 jednego z uczestników szkolenia przez instruktora prowadzącego zajęcia. Prawdopodobnymi przyczynami niekontrolowanego strzału były niewypięcie magazynka i brak kontroli broni palnej podczas demonstrowania technik obrony przed atakiem.

Trening strzelecki powinien odbywać się w miejscu wyznaczonym przez prowadzącego i pod jego nadzorem. Najistotniejszą z punktu bezpieczeństwa sprawą jest sprawdzenie broni oraz tego, czy nikt z uczestników treningu nie posiada przy sobie amunicji.



Fot. 35. BŁĄD! W strzelaniach zespołowych strzelający są zobowiązani kontrolować swoje ustawienie

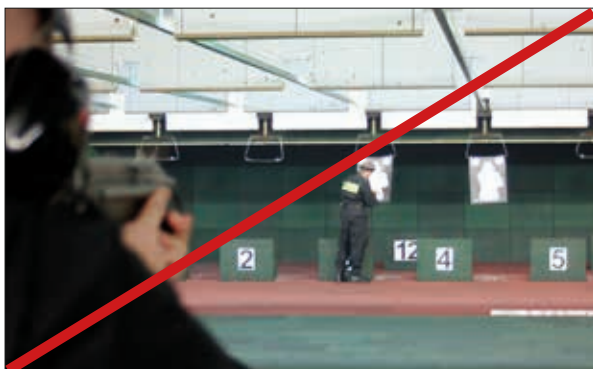
Do fatalnego w skutkach zdarzenia z bronią może dojść również w sali wykładowej podczas zajęć teoretyczno-praktycznych ze znajomości budowy i obsługi broni. Podczas nich

instruktor także musi zadbać o bezpieczeństwo. 24 marca 2004 r. w Katowicach, doświadczony instruktor strzelectwa, reprezentant kraju na europejskich i światowych zawodach strzeleckich, zginął podczas zajęć prowadzonych dla pracowników ochrony fizycznej osób i mienia. Został śmiertelnie postrzelony z broni gładkolufowej przez jednego z uczestników. Wśród przyniesionej przez prowadzącego amunicji szkolnej pozbawionej cech bojowych, służącej jedynie do treningu na zajęciach, znalazła się sztuka w pełni sprawnej amunicji bojowej. Do śmiertelnego w skutkach postrzału doszło podczas podawania prowadzącemu zajęcia broni załadowanej tą właśnie amunicją.

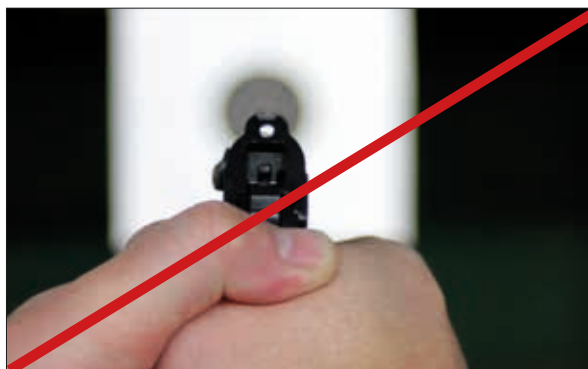
• Bezpieczeństwo podczas zajęć strzeleckich

Jak już zostało powiedziane – za bezpieczeństwo podczas zajęć z wykorzystaniem broni palnej odpowiada instruktor prowadzący zajęcia. W przypadku funkcjonariuszy Policji taki obowiązek nakłada na prowadzącego § 14 decyzji nr 713 Komendanta Głównego Policji z dnia 30 grudnia 2005 r. w sprawie szkolenia strzeleckiego policjantów (Dz. Urz. KGP z 2006 r. Nr 3, poz. 9, z późn. zm.). To na prowadzącym zajęcia spoczywa ciężar takiej organizacji i przeprowadzenia zajęć, aby nikt z uczestników nie znalazł się w sytuacji zagrożenia utraty życia bądź zdrowia. Nie zwalnia to uczestników strzelania, jako świadomych i pełnoprawnych użytkowników broni, ze stałego nadzoru nad bezpieczeństwem i reagowania w sytuacjach niebezpiecznych. Obowiązek taki nakłada na nich § 12 pkt 4 wymienionej powyżej decyzji.

Zamieszczone poniżej zdjęcia pokazują najczęściej popełniane podczas zajęć strzeleckich błędy, w wyniku których dochodzi do sytuacji niebezpiecznych.



Fot. 36. BŁĄD! W przypadku wejścia osoby na linię ognia pada komenda PRZERWIJ OGIEŃ. Należy przerwać strzelanie i zabezpieczyć broń



Fot. 37. BŁĄD! Nieprawidłowe trzymanie broni palnej z kciukiem ułożonym za zamkiem broni



Fot. 38. BŁĄD! Nieprawidłowe trzymanie broni palnej z palcem wskazującym dłoni wspomagającej, ułożonym w pobliżu wylotu lufy



Fot. 39. BŁĄD!

1. Podstawowe zasady bezpieczeństwa podczas obchodzenia się z bronią



Fot. 40. BŁĄD! Brak kontroli strzelającego nad wylotem lufy pistoletu podczas strzelania



Fot. 41. BŁĄD!



Fot. 42. BŁĄD! Wymiana magazynka z bronią palną skierowaną na przesłonę



Fot. 43. BŁĄD! Trzymając broń palną, nie poprawiamy ochraniaczy słuchu i wzroku





Fot. 44. BŁĄD! W trakcie strzelania nie wolno kierować broni w stronę innych osób



Fot. 45. BŁĄD! Nieprawidłowe trzymanie broni palnej z palcem na spuście

Nadrzędną rolą instruktora jest nauczenie posiadaczy broni oraz uczestników strzelania bezpiecznego obchodzenia się z nią. To on – od pierwszego kontaktu osób szkolonych z bronią palną, poprzez cały proces doskonalenia umiejętności strzeleckich, powinien kłaść nacisk na bezpieczeństwo, uświadamiając uczestników strzelania, iż nawet pozornie błahy błąd podczas korzystania z broni może wywołać fatalne skutki.

Decyzja nr 713 Komendanta Głównego Policji z dnia 30 grudnia 2005 r. w sprawie szkolenia strzeleckiego policjantów szczegółowo określa obowiązki prowadzącego strzelanie instruktora oraz uczestników strzelania.

Do obowiązków prowadzącego strzelanie w zakresie zapewnienia bezpieczeństwa należy:

1) przed rozpoczęciem strzelania:

- a) sporządzenie listy wyników strzelania¹ lub wyznaczenie osoby do wykonania tej czynności,
- b) pobranie, wydanie, dopilnowanie pokwitowania odbioru amunicji lub wyznaczenie osoby do wykonania tych czynności; amunicję pobiera się na podstawie karty rozchodu amunicji²,
- c) sprawdzenie, czy strzelnica (lub inne miejsce zajęć) jest przygotowana do strzelania zgodnie z warunkami strzelania,
- d) przejrzanie broni,
- e) dopilnowanie, aby magazynki zostały odłączone od broni,
- f) omówienie z policjantami zasad bezpieczeństwa oraz warunków strzelania,
- g) podzielenie uczestników strzelania na grupy szkoleniowe i zmiany;

2) w czasie strzelania:

- a) prowadzenie nadzoru nad bezpieczeństwem uczestników strzelania,
- b) nadzorowanie prawidłowości przebiegu strzelań oraz zgodności zapisywanych wyników ze stanem faktycznym;

3) po zakończeniu strzelania:

- a) przejrzanie broni,
- b) omówienie wyników strzelania,
- c) spowodowanie uprzątnięcia strzelnicy,
- d) sprawdzenie rozliczenia amunicji na podstawie karty rozchodu amunicji.

¹ Załącznik nr 1 do instrukcji w sprawie organizacji i zasad policyjnych strzelań z broni palnej oraz strzelań (rzutów) chemicznymi środkami obездwładniającymi.

² Załącznik nr 2 do instrukcji w sprawie organizacji i zasad policyjnych strzelań z broni palnej oraz strzelań (rzutów) chemicznymi środkami obездwładniającymi.

Do obowiązków strzelającego w zakresie zapewnienia bezpieczeństwa należy:

- 1) bezwzględne przestrzeganie zasad bezpieczeństwa,
- 2) wykonywanie poleceń i komend prowadzącego strzelanie,
- 3) kierowanie broni jedynie w stronę kulochwytu,
- 4) pokwitowanie odbioru amunicji,
- 5) rozpoczęcie strzelania (rzutów) na komendę określoną przez prowadzącego,
- 6) po zakończeniu strzelania okazanie broni do przejrzania i oddanie strzału kontrolnego w kierunku kulochwytu,
- 7) samodzielnie, zgodnie z zasadami bezpieczeństwa, rozpoznanie zacięcia broni i usunięcie go, chyba że warunki strzelania stanowią inaczej,
- 8) zgłoszenie zacięcia broni tylko w wypadku braku umiejętności jego rozpoznania i technik usunięcia,
- 9) po komendzie „PRZERWIJ OGIEN”:
 - a) natychmiastowe przerwanie strzelania,
 - b) zdjęcie palca z języka spustowego, ułożenie go wzdłuż zamka (szkieletu) broni,
 - c) zabezpieczenie broni, jeżeli konstrukcja to umożliwia,
 - d) przyjęcie postawy bezpiecznej określonej przez prowadzącego zajęcia.

2. Bezpieczeństwo podczas korzystania ze strzelnic

2.1. Charakterystyka obiektu – informacje ogólne

W przypadku strzelnic policyjnych, na podstawie decyzji nr 703 Komendanta Głównego Policji z dnia 14 grudnia 2006 r. w sprawie warunków technicznych, jakim powinny odpowiadać policyjne strzelnice ćwiczebne (Dz. Urz. KGP Nr 17, poz. 104), właściwy kierownik jednostki w trybie decyzji powołuje skład komisji zajmującej się sporządzeniem atestu. Obiekt taki może być eksploatowany na podstawie pozytywnego atestu wydanego przez komisję. Atest zatwierdza kierownik z dniem dopuszczenia strzelnicy do eksploatacji. Decyzja określa również elementy wyposażenia strzelnicy.

Poniżej przedstawię najistotniejsze, z punktu widzenia użytkownika strzelnicy, elementy tego wyposażenia:

1) **kulochwyty:**

- główny – budowla lub zespół urządzeń i instalacji wewnętrznych, usytuowane równoległe do linii początkowej strzelnicy za ostatnią linią celów strzelnicy, służące do zatrzymywania pocisków wystrzelonych w kierunku tarcz (fot. 46, fot. 47);
- dolny przed linią celów – budowla lub element wyposażenia strzelnicy, usytuowane równoległe do linii początkowej strzelnicy bezpośrednio przed liniami celów, służące do osłony urządzeń strzelnicy, które są na stałe lub mogą być czasowo za nimi zamontowane, przed możliwością trafienia pociskiem (fot. 48);

2) **hala strzelań** – jest to wydzielona trwałymi przegrodami pionowymi, zadaszona część kompleksu strzelnicy, służąca wyłącznie do prowadzenia szkolenia strzeleckiego (fot. 49, fot. 50, fot. 51);



Fot. 46. Kulochwyt żaluzjowy



Fot. 47. Kulochwyt główny usytuowany równoległe do linii początkowej strzelnicy



Fot. 48. Kulochwyt dolny ustawiony równoległe do linii początkowej bezpośrednio przed linią celów



Fot. 49. Kulochwył główny w kształcie rotundy



Fot. 50. Hala strzelań – oś zamknięta zespołu strzelnic CSP Legionowo



Fot. 51. Strefa niebezpieczna kulochwytu w kształcie rotundy



Fot. 52. Pomieszczenie w kompleksie strzelnic

- 3) **strefa strzelań** – część powierzchni płaszczyzny bazowej w obrębie hali strzelań, ograniczona linią otwarcia ognia, lewą i prawą płaszczyzną pionową hali strzelań oraz płaszczyzną czołową zespołu kulochwytu głównego;
- 4) **strzelnica taktyczna** – stanowi ją obiekt lub grupa obiektów przystosowanych do specjalistycznego treningu osób lub zespołów w sytuacjach odzwierciedlających rzeczywiste warunki działania, dostarczonych w rozwiązaniu producenta lub wykonanych ściśle według technologii określonej przez producenta systemu (fot. 52);
- 5) **stanowiska strzeleckie** – oznaczone i odpowiednio wykonane miejsca na strzelnicy, usytuowane wzdłuż linii otwarcia ognia lub linii ognia, umożliwiające strzelającemu wykonywanie strzelań zgodnie z programem szkolenia strzeleckiego; stanowiska strzeleckie powinny być oddzielone przejrzystymi, przestawnymi przegrodami (przesłonami) międzystanowiskowymi, wysokości co najmniej 200 cm, liczonej od poziomu podłoża w obrębie linii otwarcia ognia, chroniącymi strzelających przed łuskami wyrzucanymi z broni na sąsiednich stanowiskach; przegrody międzystanowiskowe powinny zapewniać obserwację strze-

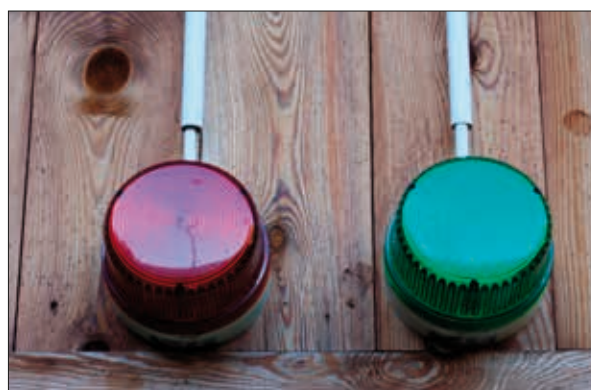
lających we wszystkich postawach strzeleckich; dopuszcza się wykonanie przegród stałych; szerokość stanowiska strzeleckiego powinna wynosić od 1,20 m do 1,50 m; stanowiska strzeleckie strzelnicy szerokoprzestrzennej należy wyposażyć w system sygnalizacji świetlnej (fot. 53, fot. 54):

- w kolorze czerwonym – „zakaz strzelania”,
- w kolorze zielonym – „wolno strzelać”;

- 6) **sygnalizacja ostrzegawcza** – zespół elementów i urządzeń wyposażenia strzelnicy przekazujących strzelającym informację świetlną o występujących zagrożeniach, informujących o prowadzeniu strzelań oraz uniemożliwiających wtargnięcie osób postronnych do hali strzelań w czasie prowadzenia strzelań (fot. 55);



Fot. 53. Stanowisko strzeleckie



Fot. 54. Sygnalizacja świetlna na strzelnicy



Fot. 55. Informacja świetlna „Uwaga! Strzelanie”

- 7) **zabezpieczenia: boczne, górne** – elementy trwałego wyposażenia strzelnicy usytuowane prostopadle lub skośnie do płaszczyzn hali strzelań (odpowiednio: skrajnej lewej i prawej oraz górnej), służące do zatrzymywania pocisków i zapobiegające rozprzestrzenianiu się w obrębie hali strzelań rykoszetów (odbitek), a także przeciwdziałające zniszczeniu lub uszkodzeniu urządzeń, infrastruktury lub wyposażenia hali strzelań w wyniku bezpośredniego trafienia pociskiem (fot. 56, fot. 57);
- 8) **linia otwarcia ognia, linia ognia** – linia prosta, równoległa do linii początkowej, leżąca w płaszczyźnie prostopadłej do płaszczyzny bazowej na wysokości 0,2 m powyżej poziomu strefy strzelań; odległość linii otwarcia ognia od linii początkowej nie powinna być mniejsza niż 3,0 m (fot. 58, fot. 59);
- 9) **linia wyjściowa** – linia prosta, równoległa do linii otwarcia ognia, w odległości min. 2,0 m od rzutu linii otwarcia ognia na płaszczyznę bazową w kierunku przeciwnym do kulochwyty głównego (fot. 60);
- 10) **linia celów** – linia prosta, równoległa do linii początkowej strzelnicy, służąca do rozmieszczenia tarcz (celów) – fot. 61;



Fot. 56. Strzelnica typu odkrytego zawierająca wały boczne i przechwytywacze górne



Fot. 57. Zabezpieczenia górne usytuowane prostopadle powyżej płaszczyzny hali strzelań



Fot. 58. Linie otwarcia ognia



Fot. 59. Zmiana strzelających



Fot. 60. Linia wyjściowa (kolor biały) oraz linia otwarcia ognia (kolor czerwony)



Fot. 61. Linia celów

11) strefa niebezpieczna (fot. 62):

a) granicę strefy niebezpiecznej wyznacza się:

- na podstawie atestu (certyfikatu) na kulochwyt główny dostarczony w postaci wyrobu oraz zamontowany w rozwiązaniu producenta lub atestów (certyfikatów) na podstawowe materiały użyte do wykonania kulochwytu głównego – atest lub certyfikat powinien zapewniać pochłanianie pocisków padających na kulochwyt główny pod najbardziej niekorzystnymi kątami oraz określać minimalną odległość od powierzchni czołowej kulochwytu (skrajni zespołu kulochwytu głównego), którą należy zachować;
- na podstawie strzelania sprawdzającego, wykonywanego na etapie atestowania obiektu – zasięg strefy niebezpiecznej wyznacza linia równoległa do linii początkowej wyznaczona w miejscu strefy strzelań, w którym stwierdzono najbliższy linii początkowej punkt upadku rykoszetu;



Fot. 62. Strefa niebezpieczna



Fot. 63. Obrotnik tarczy strzeleckiej

- b) granica strefy niebezpiecznej powinna zostać oznaczona w sposób określony w pkt 27 decyzji Ministra Spraw Wewnętrznych i Administracji z dnia 15 marca 2000 r. w sprawie wzorcowego regulaminu strzelnic (Dz. U. Nr 18, poz. 234, z późn. zm.) z zastrzeżeniem, że wysokość elementu ją wyznaczającego powinna wynosić od 5 do 6 cm ponad podłoże strefy strzelań; wzdłuż granicy strefy niebezpiecznej umieszcza się napis: „STREFA NIEBEZPIECZNA” w kolorze czerwonym (fot. 63).

- Miejsce czyszczenia broni



Fot. 64. Miejsce czyszczenia broni



Fot. 65. Zanim sprawdzisz broń, upewnij się, że nie zagrażasz osobom postronnym



Fot. 66. Metalowa skrzynia wypełniona słomą służąca do bezpiecznego sprawdzenia broni

W każdym obiekcie strzelnicy powinno się znajdować miejsce, w którym można dokonać czyszczenia i konserwacji broni po strzelaniu. Optymalnym rozwiązaniem jest oddzielne pomieszczenie, w którym – poza stanowiskami do czyszczenia broni – będą dostępne narzędzia

niezbędne do tego celu, takie jak: wyciory, środek czyszczący, szmaty do czyszczenia broni, pojemnik na zużyte szmaty, oraz to, co najważniejsze – miejsce, w którym można bezpiecznie sprawdzić broń przed czyszczeniem. Jak wynika z doniesień medialnych, najczęściej wypadków zdarza się podczas nieostrożnego bądź niewłaściwego obchodzenia się z bronią podczas czyszczenia.



Fot. 67. Wykorzystanie atestowanej skrzynki bezpieczeństwa służącej do bezpiecznego sprawdzenia broni

• Dodatkowe wyposażenie strzelnicy

W zależności od rodzaju strzelnicy i typu strzelań w obiekcie mogą się znajdować różnego rodzaju przesłony. Te elementy są wykorzystywane do nauki właściwych zachowań z bronią palną podczas strzelań bojowych (fot. 68, fot. 69, fot. 70).



Fot. 68. Przesłona wysoka



Fot. 69. Przesłona „nine holes”



Fot. 70. Przesłona wysoka z otworem okiennym



Fot. 71. Tarcza strzelnicza okrągła



Fot. 72. Tarcza strzelnicza



73. Ochronniki słuchu i wzroku – wyposażenie dodatkowe strzelnicy

Tarczownice, zależnie od specyfiki prowadzonych strzelań, mogą być mechanizmami obrotowymi ukazującymi cel w określonym przedziale czasowym bądź wieszakiem dającym możliwość zawieszenia tarczy na określonej wysokości i w odległości dogodnej dla strzelającego.

Najczęściej wykorzystywane cele w strzelectwie to tarcze papierowe przeznaczone do określonego rodzaju strzelań. Mogą to być tarcze pierścieniowe przeznaczone do nauki strzelania oraz strzelań precyzyjnych. Innym rodzajem tarcz są tarcze sylwetkowe przeznaczone głów-

nie do strzelań bojowych. Prowadzący strzelanie może wykorzystywać inne cele, np. poppery, figury sylwetek osób lub zwierząt (fot. 72).

Elementem zapewniającym bezpieczeństwo są **ochronniki słuchu i wzroku**. Takie ochronniki powinny się znajdować w miejscu wskazanym bądź łatwo dostępnym na każdej strzelnicy. Decyzja nr 713 Komendanta Głównego Policji z dnia 30 grudnia 2005 r. zaleca stosowanie ochronników podczas wykonywania strzelania z broni palnej. Brak takiej ochrony może doprowadzić do trwałego uszczerbku słuchu lub wzroku (fot. 73).

2.2. Regulamin strzelnicy

Regulamin powinien zostać opracowany z zastosowaniem przepisów rozporządzenia Ministra Spraw Wewnętrznych i Administracji z dnia 15 marca 2000 r. w sprawie wzorcowego regulaminu strzelnic oraz zatwierdzony przez kierownika jednostki przed dniem dopuszczenia strzelnicy do eksploatacji.

OGÓLNE ZASADY BEZPIECZEŃSTWA PODCZAS PRZEBYWANIA I KORZYSTANIA ZE STRZELNICY

1. Na strzelnicy zabrania się kierowania broni w stronę ludzi, z wyłączeniem sytuacji prowadzenia treningu bezstrzałowego, z użyciem amunicji barwiącej i szkolnej.
2. Strzelanie należy przeprowadzać tylko z broni technicznie sprawnej.
3. Załadowanej broni nie należy odkładać i nie wolno przekazywać innemu strzelającemu.
4. W razie potrzeby odłożenia lub przekazania broni należy ją rozładować, sprawdzić i zabezpieczyć.
5. Na linii ognia broń należy kierować w stronę kulochwyty, tarcz bądź innych przedmiotów określonych przez prowadzącego, będących celem.
6. Należy układać palec na języku spustowym wyłącznie w chwili oddawania świadomego strzału do rozpoznanego i określonego warunkami strzelania celu.
7. Należy stale kontrolować położenie broni w trakcie wykonywania strzelania.
8. Należy wzajemnie kontrolować swoje ustawienie w strzelaniu zespołowym.
9. Należy dobywać broń wyłącznie na stanowisku strzeleckim lub treningowym, na komendę określoną przez prowadzącego.
10. Należy wykonywać wszystkie czynności związane ze strzelaniem na wyraźne polecenie prowadzącego strzelanie.



Fot. 74. Kompleks strzelnic w Centrum Szkolenia Policji w Legionowie

- Ustawa z dnia 24 kwietnia 2012 r. o broni i amunicji (Dz. U. poz. 576, z późn. zm.).
- Rozporządzenie Ministra Spraw Wewnętrznych i Administracji z dnia 15 marca 2000 r. w sprawie wzorcowego regulaminu strzelnic (Dz. U. Nr 18, poz. 234, z późn. zm.).
- Rozporządzenie Ministra Spraw Wewnętrznych i Administracji z dnia 3 kwietnia 2000 r. w sprawie przechowywania, noszenia oraz ewidencjonowania broni i amunicji (Dz. U. Nr 27, poz. 343).
- Zarządzenie nr 852 Komendanta Głównego Policji z dnia 20 lipca 2011 r. w sprawie zasad przyznawania i użytkowania broni palnej przez policjantów (Dz. Urz. KGP Nr 6, poz. 38).
- Decyzja nr 713 Komendanta Głównego Policji z dnia 30 grudnia 2005 r. w sprawie szkolenia strzeleckiego policjantów (Dz. Urz. KGP z 2006 r. Nr 3, poz. 9, z późn. zm.).
- Decyzja nr 703 Komendanta Głównego Policji z dnia 14 grudnia 2006 r. w sprawie warunków technicznych, jakim powinny odpowiadać policyjne strzelnice ćwiczebne (Dz. Urz. KGP Nr 17, poz. 104) .
- Decyzja nr 410 Komendanta Głównego Policji z dnia 25 września 2013 r. zmieniająca decyzję w sprawie programu szkolenia zawodowego podstawowego (Dz. Urz. KGP poz. 84).

Regulamin zespołu strzelnic Centrum Szkolenia Policji z dnia 17 lipca 2012 r.

I. POSTANOWIENIA OGÓLNE

1. W skład Zespołu Strzelnic Centrum Szkolenia Policji wchodzi strzelnice: A, B, C, T i W, zwane dalej „strzelnicami”.
2. Strzelnice służą do prowadzenia strzelań realizowanych w ramach szkolenia i doskonalenia zawodowego, treningów, zawodów strzeleckich oraz przedsięwzięć wynikających z treści umów i porozumień, zwanych dalej „zajęciami”.
3. Zajęcia policjantów komórki organizacyjnej Centrum Szkolenia Policji właściwej w sprawach szkolenia strzeleckiego mogą odbywać się indywidualnie w ramach doskonalenia zawodowego.
4. Prowadzenie zajęć można powierzyć osobie, która odbyła przeszkolenie w zakresie prowadzenia strzelania oraz udzielania pomocy medycznej w jednostkach organizacyjnych Policji, Straży Granicznej, Agencji Bezpieczeństwa Wewnętrznego, Centralnego Biura Antykorupcyjnego, Służby Więziennej, Sił Zbrojnych Rzeczypospolitej Polskiej, Polskiego Związku Strzelectwa Sportowego, Ligi Obrony Kraju lub Polskiego Związku Łowieckiego.
5. Osoby przebywające na strzelnicy podczas zajęć zobowiązane są ściśle przestrzegać poleceń prowadzącego zajęcia oraz funkcyjnych i bezwzględnie je wykonywać.

II. ZASADY KORZYSTANIA ZE STRZELNIC

1. Na strzelnicach kategorycznie zabrania się strzelania z karabinów, karabinów maszynowych, pistoletów sygnałowych, broni myśliwskiej oraz stosowania amunicji uznanej za niebezpieczną, głównie z ładunkami chemicznymi i gazowymi, określonej w § 2 rozporządzenia Ministra Spraw Wewnętrznych i Administracji z dnia 20 marca 2000 r. w sprawie rodzajów szczególnie niebezpiecznych broni i amunicji oraz rodzajów broni odpowiadającej celom, w których może być wydane pozwolenie na broń (Dz. U. Nr 19, poz. 240, z późn. zm.).
2. Zabrania się strzelać:
 - 1) z broni technicznie niesprawnej;
 - 2) amunicją:
 - a) niesprawną,
 - b) której użycie jest zabronione,
 - c) niezgodną z typem użytej broni;
 - 3) do obiektów i urzędzeń niebędących celem.
3. Zajęcia można prowadzić z wykorzystaniem broni o energii początkowej (wylotowej) pocisków nie większej niż:
 - 1) $E_0 = 2000$ J na strzelnicy A;
 - 2) $E_0 = 1000$ J na strzelnicach B, C, T i W.
4. Strefa niebezpieczna na strzelnicach A, B, C i W znajduje się w odległości 5 metrów od podstawy kulochwyty głównego w kierunku linii początkowej strzelnicy.
5. Strzelanie można prowadzić do celów stałych i z wykorzystaniem elementów automatyki strzelnic, zgodnie z ich instrukcjami użytkowania.

6. Na strzelnicy A prowadzi się strzelania:
 - 1) w I strefie strzelań – z odległości 50 metrów, ze stałej linii otwarcia ognia;
 - 2) na początku II strefy strzelań – z odległości 25 metrów, ze stałej linii otwarcia ognia;
 - 3) w II strefie strzelań (w środkowej części osi strzeleckiej) – od odległości 25 metrów w kierunku strefy niebezpiecznej, ze zmiennej linii otwarcia ognia;
 - 4) w III strefie (rotundzie o promieniu 12,5 metra) – w końcowej części osi strzeleckiej, ze zmiennej linii otwarcia ognia.
7. Na strzelnicy A prowadzi się strzelania z wykorzystaniem broni:
 - 1) pneumatycznej – pociskami kaliber 4,5 milimetra (śrut);
 - 2) sportowej – kaliber 5,6 milimetra;
 - 3) krótkiej – kaliber do 11,43 milimetra;
 - 4) pistoletów maszynowych, ogniem pojedynczym – kaliber do 10 milimetrów;
 - 5) ze strzelb gładkolufowych – nabojami z pociskami niepenetracyjnymi i proszkowymi w pełnym zakresie, z wyjątkiem naboji chemicznych;
 - 6) z karabinków – ogniem pojedynczym, nabojem pośrednim, pociskiem zwykłym.
8. Na strzelnicach B i C prowadzi się strzelania:
 - 1) w I strefie strzelań – z odległości 25 metrów, ze stałej linii ognia;
 - 2) w II strefie strzelań – od odległości 25 metrów w kierunku strefy niebezpiecznej, ze zmiennej linii otwarcia ognia.
9. Na strzelnicach B i C prowadzi się strzelania z wykorzystaniem broni:
 - 1) sportowej – kaliber 5,6 milimetra;
 - 2) krótkiej – kaliber do 11,43 milimetra;
 - 3) pistoletów maszynowych, ogniem pojedynczym – kaliber do 10 milimetrów;
 - 4) ze strzelb gładkolufowych – nabojami niepenetracyjnymi i proszkowymi w pełnym zakresie, z wyjątkiem naboji chemicznych, a na wydzielonych stanowiskach – amunicją z pociskami ołowianymi.
10. Na strzelnicy T prowadzi się zaawansowane strzelania sytuacyjne przygotowujące do intuicyjnych reakcji w złożonych sytuacjach występujących w trakcie interwencji w pomieszczeniach ze zmienną linią otwarcia ognia z broni:
 - 1) sportowej – kaliber 5,6 milimetra;
 - 2) krótkiej – kaliber do 11,43 milimetra;
 - 3) pistoletów maszynowych, ogniem pojedynczym – kaliber do 10 milimetrów.
11. Na strzelnicy W prowadzi się strzelania z wykorzystaniem broni:
 - 1) sportowej – kaliber 5,6 milimetra;
 - 2) krótkiej – kaliber do 11,43 milimetra;
 - 3) pistoletów maszynowych, ogniem pojedynczym – kaliber do 10 milimetrów.
12. Na strzelnicy W prowadzi się strzelania:
 - 1) w I strefie strzelań – z odległości 10 metrów ze stałej linii otwarcia ognia;
 - 2) w II strefie strzelań – od odległości 10 metrów w kierunku strefy niebezpiecznej, ze zmiennej linii otwarcia ognia.
13. Strzelanie odbywa się po włączeniu lampy z napisem ostrzegawczym „Uwaga strzelanie! Wstęp wzbroniony”, umieszczonej nad drzwiami wejściowymi hali strzelań strzelnicy.
14. Podczas strzelania drzwi wejściowe hali strzelań strzelnicy powinny być zamknięte.
15. Na strzelnicy A dopuszcza się wjazd samochodów osobowych do hali strzelań, gdy założenia realizowanych zajęć tego wymagają.

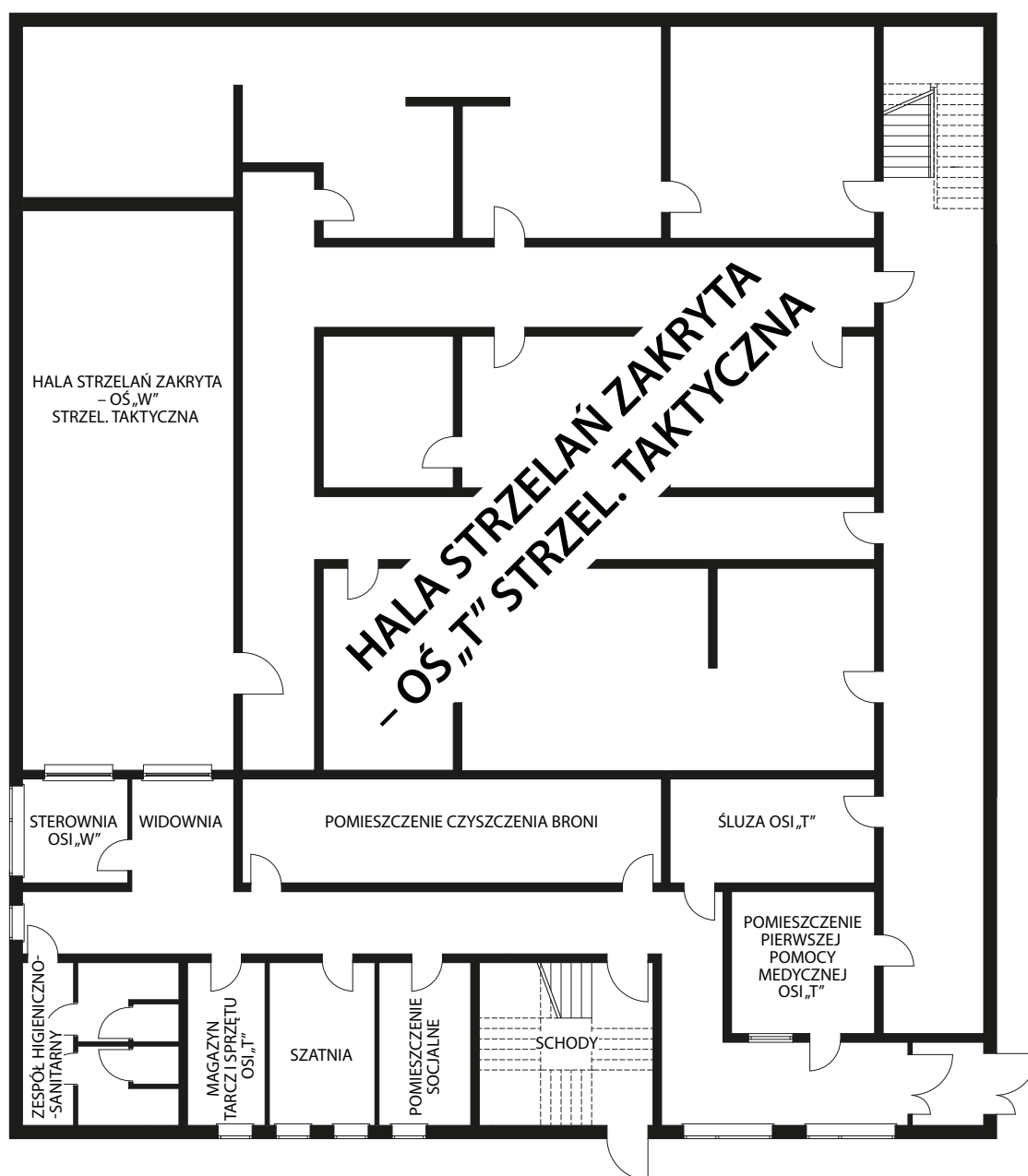
III. SPOSÓB ZACHOWANIA SIĘ OSÓB PRZEBYWAJĄCYCH NA STRZELNICACH

1. Podczas zajęć zaleca się stosować ochronniki słuchu oraz ochronniki wzroku.
2. Zabrania się wchodzenia przed stanowisko strzeleckie bez zgody prowadzącego zajęcia.
3. Strzelający bezzwłocznie przerywają strzelanie po komendzie „Przerwij ogień” lub po innym sygnale prowadzącego zajęcia.
4. W sytuacji zagrożenia komendę „Przerwij ogień” wydaje osoba, która stwierdziła niebezpieczeństwo.

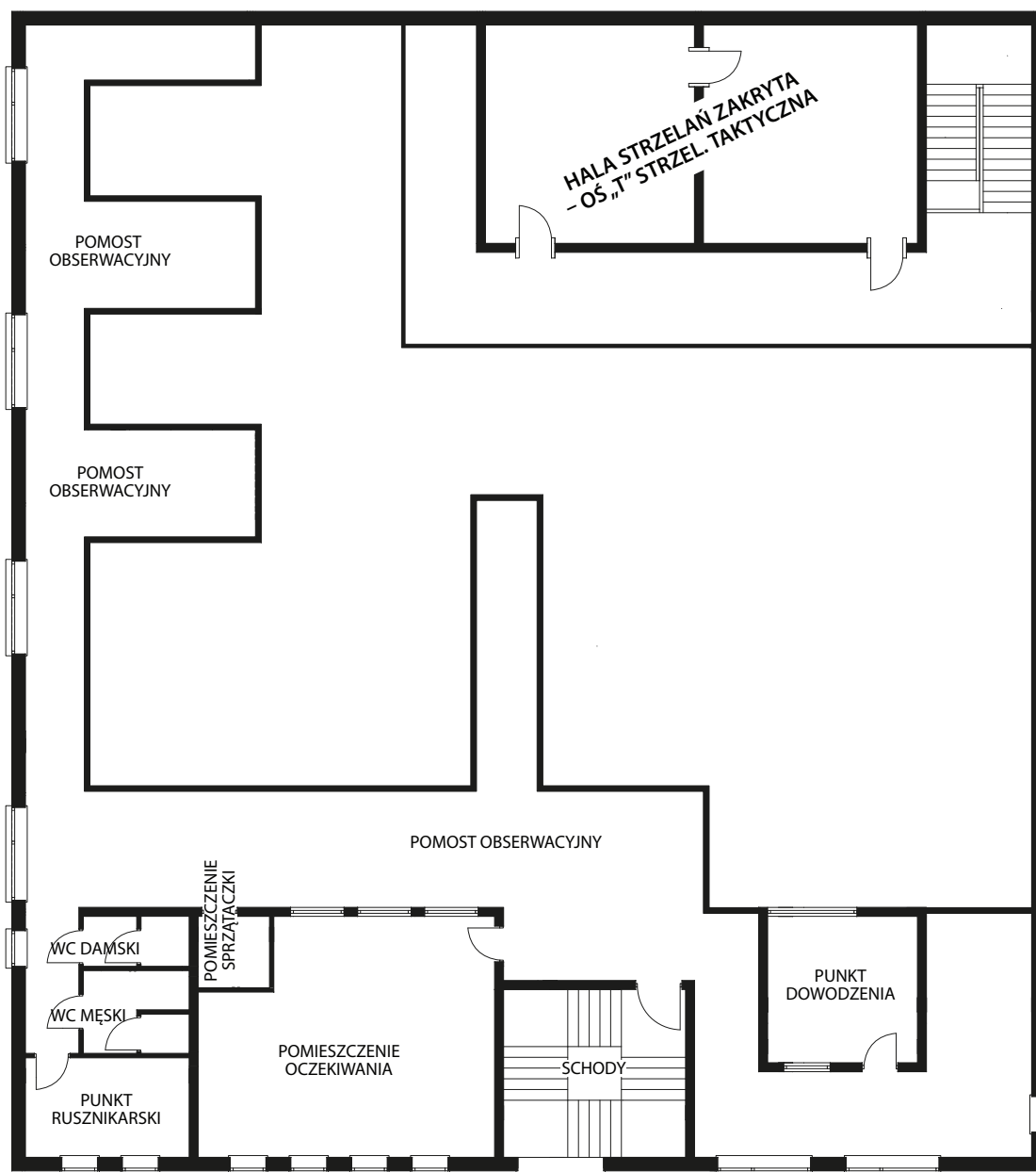
5. Na teren strzelnicy zwierzęta mogą być wprowadzone tylko w wyjątkowych przypadkach. Powinny przebywać pod ścisłym nadzorem opiekuna i być trzymane na uwięzi.
6. Osobę naruszającą regulamin można usunąć ze strzelnicy.
7. Dzieci mogą przebywać na strzelnicy wyłącznie pod bezpośrednim nadzorem rodziców lub opiekunów.

Schematy rozmieszczenia pomieszczeń zespołu strzelnic Centrum Szkolenia Policji

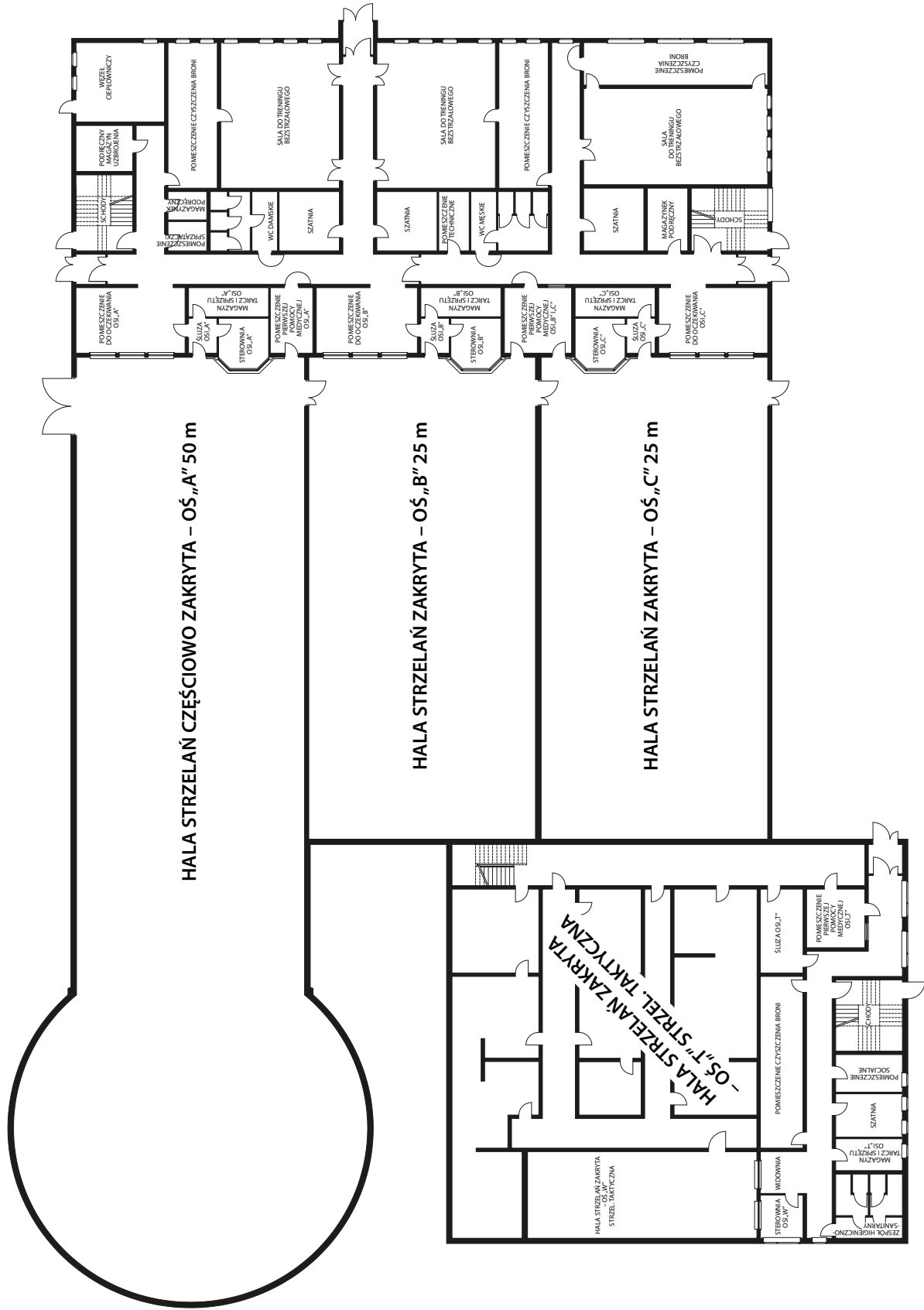
Parter – strzelnica taktyczna



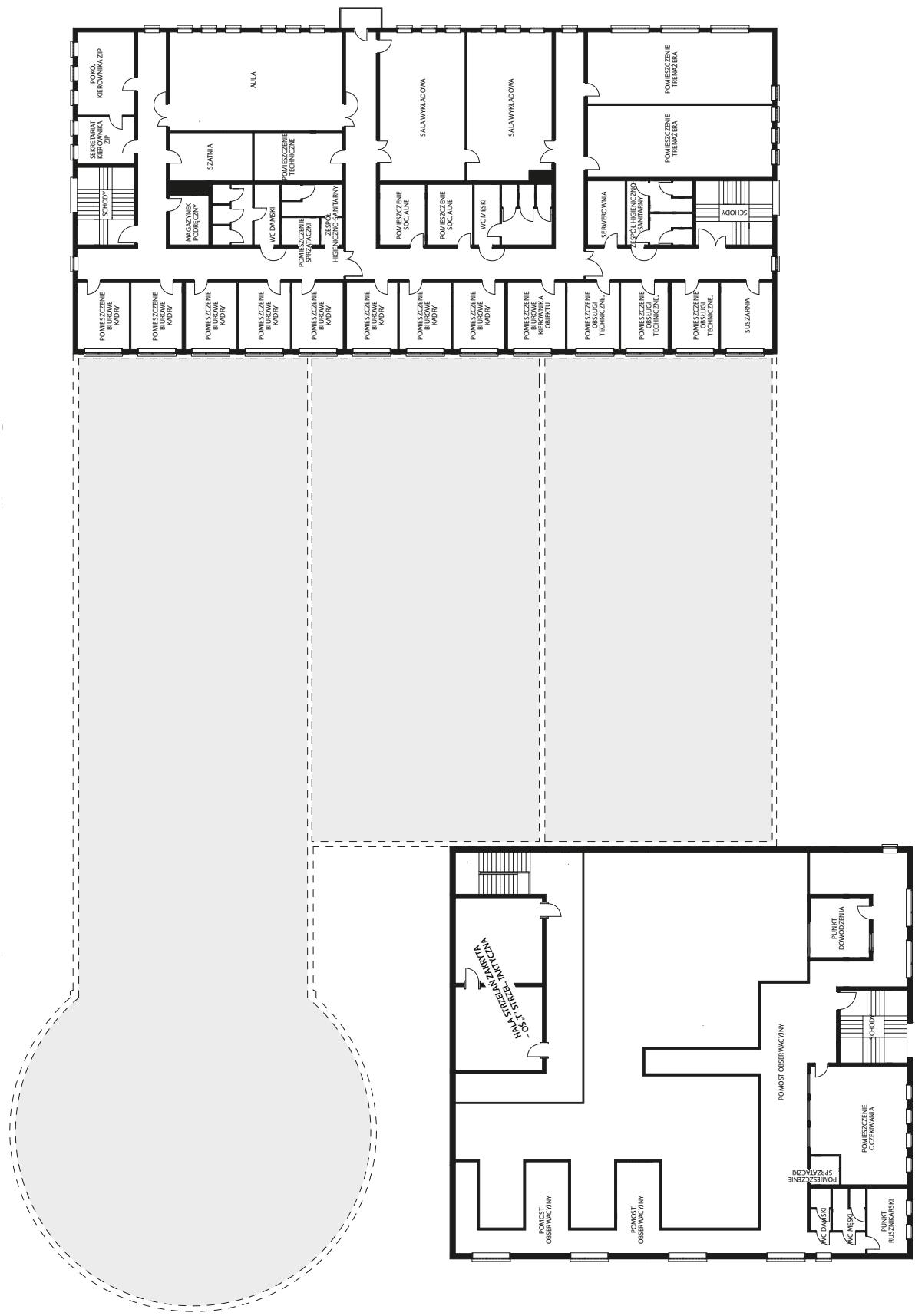
Piętro – strzelnica taktyczna



Zespół strzelnic – parter



Zespół strzelnic – piętro



Lista wyników strzelania³

..... dn.

LISTA WYNIKÓW STRZELANIA

.....
(rodzaj i numer strzelania, rodzaj broni, amunicja)

Lp.	Stopień, nazwisko i imię	Wynik strzelania Liczba punktów	Ocena	Ilość wydanej amunicji	Pokwitowa- nie odbioru amunicji	Zwrot niewy- korzystanej amunicji	Podpis
1.							
2.							
3.							
4.							
5.							
6.							
7.							
8.							
9.							
10.							
11.							
12.							
13.							
14.							
15.							
16.							
17.							
18.							
19.							
20.							
21.							
22.							
23.							
24.							
25.							
26.							
27.							
28.							
29.							
30.							

Ogółem zużyto amunicji

.....
prowadzący strzelanie.....
amunicyjny

³ Załącznik nr 1 do instrukcji w sprawie organizacji i zasad policyjnych strzelań z broni palnej oraz strzelań (rzutów) chemicznymi środkami obezwładniającymi (decyzja nr 713 Komendanta Głównego Policji z dnia 30 grudnia 2005 r. w sprawie szkolenia strzeleckiego policjantów – Dz. Urz. KGP z 2006 r. Nr 3, poz. 9).

Karta rozchodu amunicji⁴**C-IP-**

dnia: 2014 r.

„ZATWIERDZAM”

KARTA ROZCHODU AMUNICJI

Zapotrzebowanie

Proszę o wydanie niżej wymienionej amunicji strzeleckiej w celu odbycia zajęć programowych i konsultacji w dniu 2014 r.

.....
pododdział

Lp.	Rodzaj strzelania (zajęcie)	Nazwa amunicji	Ilość	Uwagi
1.	wg programu	9 mm MAKAROW		
2.	wg programu	9 mm PARA		
3.	wg programu	12/70 LFT 6,8		
4.	wg programu	12/70 W8MP		
5.	wg programu	CHRABĄSZCZ		

Do odbioru amunicji upoważniam:

S.K. / oś B / oś D
(godz.)

.....
(podpis dowódcy)

⁴ Załącznik nr 2 do instrukcji w sprawie organizacji i zasad policyjnych strzelań z broni palnej oraz strzelań (rzutów) chemicznymi środkami obездwładniającymi.

SPRAWOZDANIE o zużyciu i działaniu amunicji strzeleckiej

nazwa strzelającego pododdziału

Lp.	Data strzelania	Rodzaj strzelania i rodzaj broni	Ilość strzelających	Rodzaj amunicji	Nr partii, rok wyrobu amunicji i wytwórnia. Marka prochu, partia, rok wyrobu i wytwórnia. Z jakiego materiału łuski	Ilość amunicji				Łuski		Inne wadliwe działania amunicji
						Zezwolono do zużycia	Zużyto	Pozostało	Niewypały	Oderwanie się kryzy lub pęknięcie	Zagubione (ilość)	
1.	2.	3.	4.	5.	6.	7.	8.	9.	10.	11.	12.	13.

Rozdzielczy amunicji

.....
prowadzący strzelanie

Dowódca pododdziału

.....
amunicyjny